



BOLETÍN TÉCNICO SEMANAL  
PESQUERÍA PELÁGICA CENTRO - SUR, 2025

Boletín: semana 05 (27 de enero al 02 de febrero 2025)

1).- Muestreo de Longitud

FLOTA	REGION	ZONA DE PESCA (Latitud - Longitud)	REFERENCIA COSTERA	COMPOSICION ESPECIES	ESPECIE	CAPTURA ESTIMADA MUESTREO (t)	CAPTURA PROMEDIO ( t / viaje )	EJEMPLARES (Nº)	INTERVALO TALLAS (cm)	MODA (cm)	% BAJO TMM (1) TML (2)	% ≤8,5 cm LT (3)	OBSERVACIONES
ARTESANAL	Valparaíso-Los Ríos												Veda biológica de s. común y anchoveta a partir del viernes 20 de diciembre (período de resguardo de 45 días).
	Los Lagos	42°08'00" - 73°29'00" 43°33'35" - 73°35'59"	Quemchi Aldachildo	S. Austral 100%	S. AUSTRAL	135,0	33,8	527	13,0 - 8,0	15,0	2,0		6 viajes muestreados (tierra) (4 embarcaciones).
	Aysén												sin información.
INDUSTRIAL	Valparaíso												
	O'Higgins-Maule	35°58'30" - 73°25'30" 35°59'21" - 73°26'00"	Cobquecura	Jurel 72,9% Caballa 27,1%	JUREL	604	302,2	188	29 - 42	33	0,0		2 embarques, 3 lances (2 embarcaciones)
	Ñuble-Biobío	36°05'24" - 73°24'18" 36°50'00" - 74°12'00"	Taucú I. Sta. María	Jurel 90,1% Caballa 9,9%	JUREL	1.944	647,8	311	30 - 51	33	0,0		4 viajes: 2 embarques (4 lances) y 2 muestreos en tierra (3 embarcaciones).
	Aysén												sin información

(1): Proporción de ejemplares bajo la Talla Media de Madurez, respecto al total muestreados para s. común (11,5 cm) y anchoveta (12,0 cm) s. austral (13,5 cm)

(2): Proporción de jurel bajo la Talla Mínima Legal (26 cm), respecto al total de ejemplares muestreados

(3): Proporción de s. común ≤ 8,5 cm LT, respecto al total de ejemplares muestreados.

Captura Estimada: Captura de la(s) embarcación(es) muestreada(s) en el reporte

Captura Promedio: Captura media de todas las embarcaciones registradas en el reporte

(\*) Los viajes no satisfacen los requerimientos mínimos estadísticos

## BOLETÍN TÉCNICO SEMANAL PESQUERÍA PELÁGICA CENTRO - SUR, 2025

**Boletín: semana 05 (27 de enero al 02 de febrero 2025)**

### 2).- Muestreo Biológico

ESPECIE	REGIÓN	HEMBRAS TOTALES			EJEMPLARES (N°)
		IGS (%) <sup>(1)</sup>	MADUREZ (%)	PHA <sup>(2)</sup>	
<b>S. Austral</b>	Los Lagos	1,2	Inactivas: 100%	0,0%	Total de la muestra: 320
			III : -		Total hembras 146
			IV: -		
			V: -		
<b>Jurel</b>	Ñuble-Biobío	0,8	Inactivas: 99,5%	0,5%	Total de la muestra: 380
			III : 0,5%		Total hembras 212
			IV: -		
			V: -		

(1) IGS: Se estima para el total de hembras de s. común, anchoveta y s. austral R. de Los Lagos y R. de Aysén y jurel centro sur.

(2) PHA: Proporción de Hembras Activas (EM III y IV)

(\*) Las muestras no satisfacen los requerimientos mínimos estadísticos

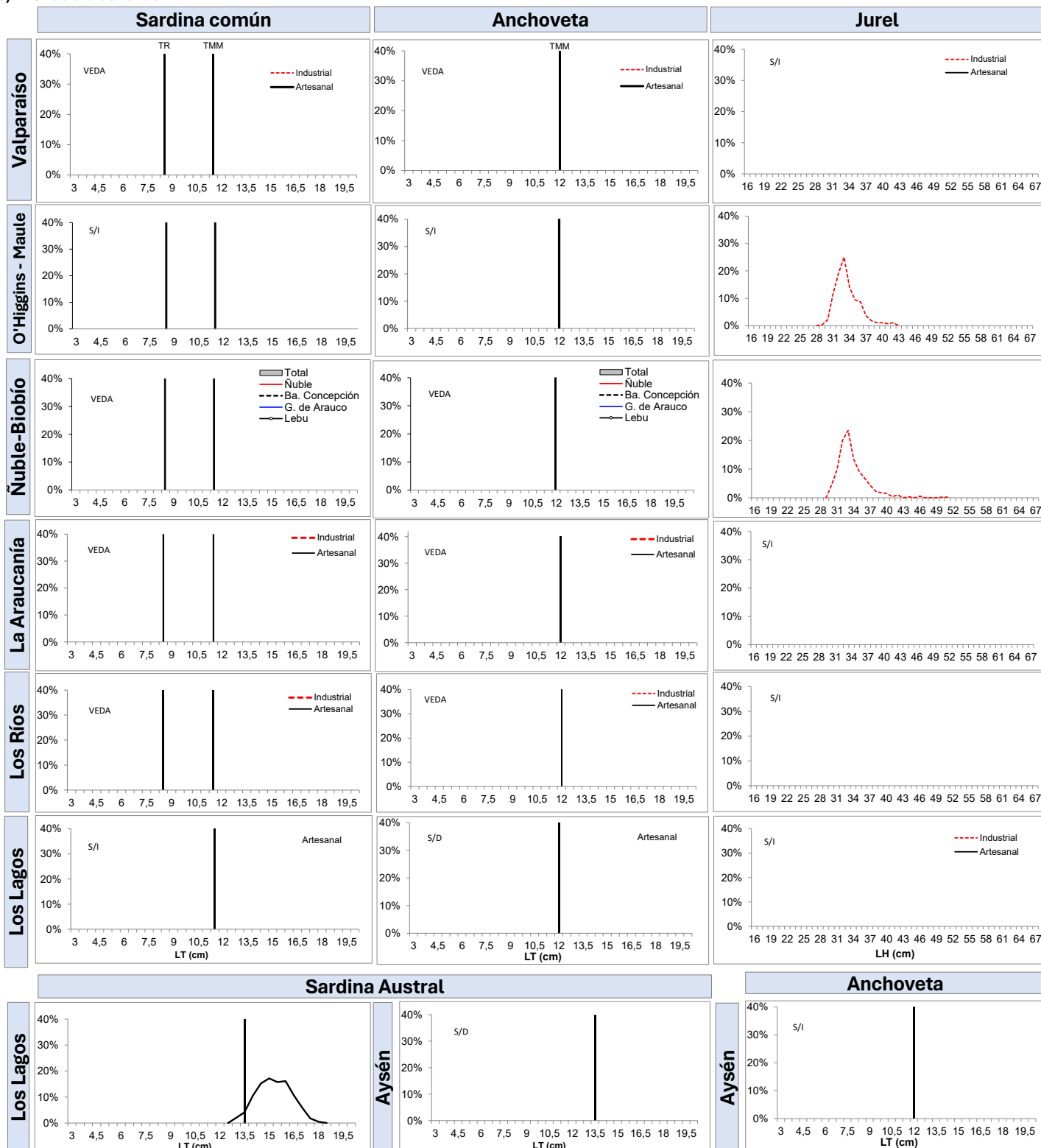
(\*\*) Ejemplares de menor tamaño, no se determina sexo

**MME: Muestras en Mal Estado**

## BOLETÍN TÉCNICO SEMANAL PESQUERÍA PELÁGICA CENTRO - SUR, 2025

Boletín: semana 05 (27 de enero al 02 de febrero 2025)

### 3).- Estructura de Tallas



# **BOLETÍN TÉCNICO SEMANAL** **PESQUERÍA PELÁGICA CENTRO - SUR, 2025**

**Boletín: semana 05 (27 de enero al 02 de febrero 2025)**

**4).- Ejemplares por litro**

Embarcación	Matrícula	Esloa (m)	Fecha Recalada	Puerto Descarga	Muestreo (L: Lance)	Zona de Pesca	Región	Especie	Intervalo Tallas (cm)	Moda (cm)	% BAJO TMM (1) TML (2)	% ≤8,5 cm LT (3)	Nº Ejem./ Lt.	Peso (g)	Captura estimada (t)
PAM San José	3140	66,0	29-ene-15:30	Coronel	embarcado L2	35°59'00" - 73°23'18"	O'Higgins - Maule	LSP	-	-	-	-	-	-	-
PAM San José	3140	66,0	29-ene-15:30	Coronel	embarcado L3	35°59'21" - 73°26'00"		Jurel	29 - 42	32,0	0,0	-	-	-	218
PAM San José	3140	66,0	29-ene-15:30	Coronel	embarcado L3	35°59'21" - 73°26'00"		Caballa	32 - 38	33,0	-	-	-	-	172
PAM Corsario I	2910	63,7	30-ene-7:20	Coronel	embarcado L2	35°58'30" - 73°25'30"		Jurel	30 - 42	33,0	0,0	-	-	-	386
PAM Ruth	3445	64,0	28-ene-7:50	Coronel	tierra	36°50'00" - 74°12'00"	Ñuble- Bioío	Jurel	30 - 46	32,0	0,0	-	-	-	778
PAM San José	3140	66,0	29-ene-15:30	Coronel	embarcado L1	36°05'24" - 73°24'18"		Jurel	30 - 51	33,0	0,0	-	-	-	399
PAM San José	3140	66,0	29-ene-15:30	Coronel	embarcado L1	36°05'24" - 73°24'18"		Caballa	33 - 37	35,0	-	-	-	-	21
PAM Corsario I	2910	63,7	30-ene-7:20	Coronel	embarcado 1	36°10'00" - 73°25'06"		Jurel	30 - 42	32,0	0,0	-	-	-	766
L/M Don Isaac	2726	15,0	27-ene-9:30	Calbuco-San José	tierra	42°08'00" - 73°28'00"	Los Lagos	S. Austral	13,0 - 17,0	15,5	1,9	-	30	944	5
L/M Pilfican III	6806	17,7	28-ene-9:20	Calbuco-San José	embarcado L1	42°09'34" - 73°25'29"		S. Austral	13,5 - 18,0	16,0	0,0	-	27	1045	20
L/M Don Isaac	2726	15,0	28-ene-10:00	Calbuco-San José	tierra	42°08'00" - 73°28'00"		S. Austral	13,0 - 16,0	14,5	5,7	-	33	954	40
L/M Pilfican III	6806	17,7	30-ene-13:00	Calbuco-San José	embarcado L1	43°33'35" - 73°35'59"		S. Austral	13,0 - 17,0	14,5	2,0	-	30	890	20
L/M Pilfican III	6806	17,7	30-ene-13:00	Calbuco-San José	embarcado L2	42°33'42" - 73°35'14"		LSP	-	-	-	-	-	-	-
L/M Pilfican III	6806	17,7	30-ene-13:00	Calbuco-San José	embarcado L3	42°27'08" - 73°19'19"		S. Austral	13,5 - 18,0	16,0	0,0	-	31	900	50

Escala referencial de ejemplares por litro:  

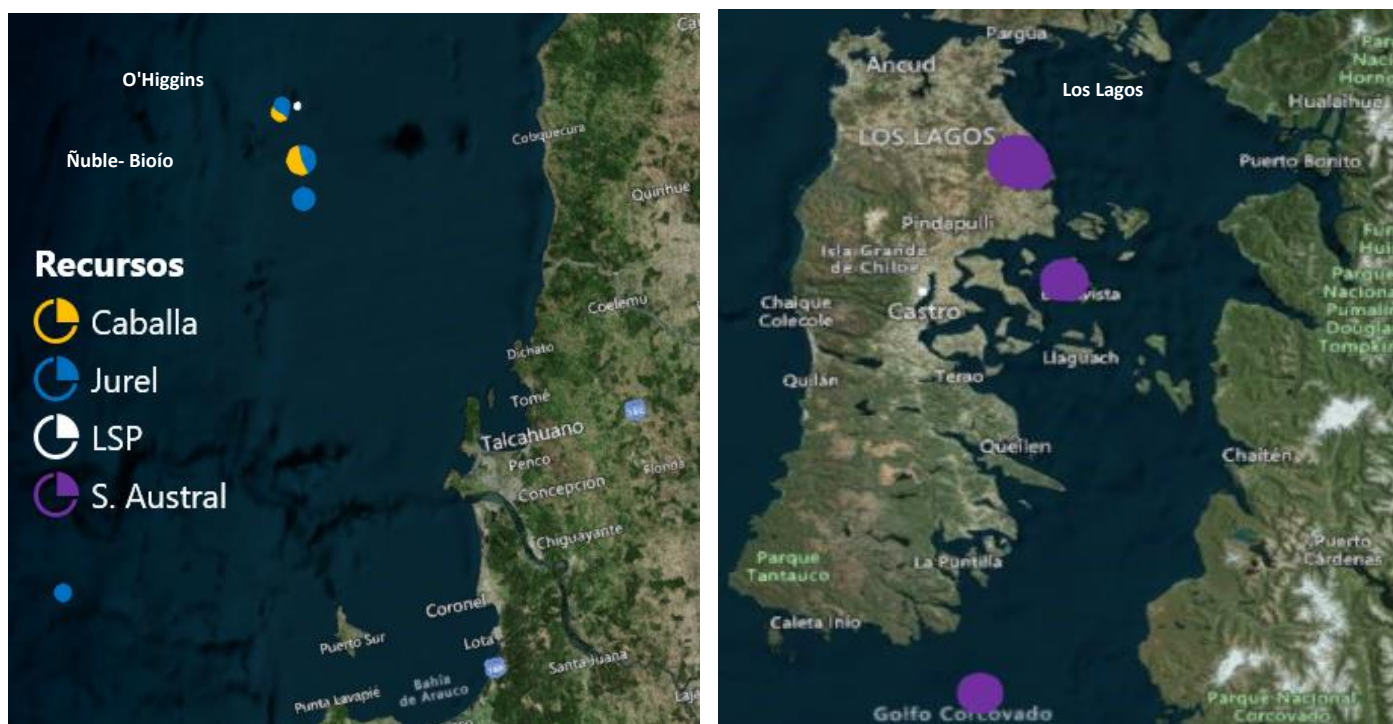
Ejemplares	n / Litro
Grandes	< 100
Medianos	101-140
Pequeños	> 140

MME: Muestra en Mal Estado  
 MI: Muestra insuficiente  
 LSP: Lance sin pesca  
 VSP: Viaje sin pesca  
 LSM: Lance sin muestreo

## BOLETÍN TÉCNICO SEMANAL PESQUERÍA PELÁGICA CENTRO - SUR, 2025

Boletín: semana 05 (27 de enero al 02 de febrero 2025)

### 5).- Distribución espacial de las capturas



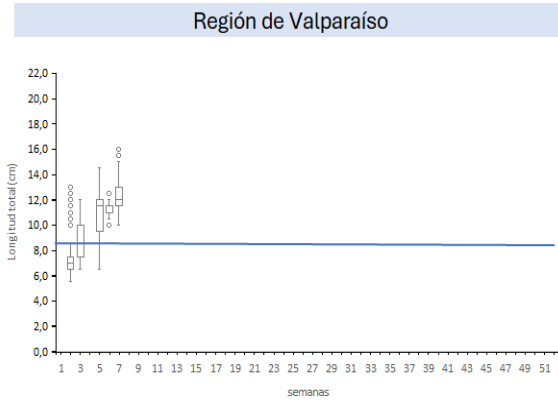
Nota: Los plot corresponden a los lances/viajes provenientes de la tabla Ejemplares por litro.

## BOLETÍN TÉCNICO SEMANAL PESQUERÍA PELÁGICA CENTRO - SUR, 2025

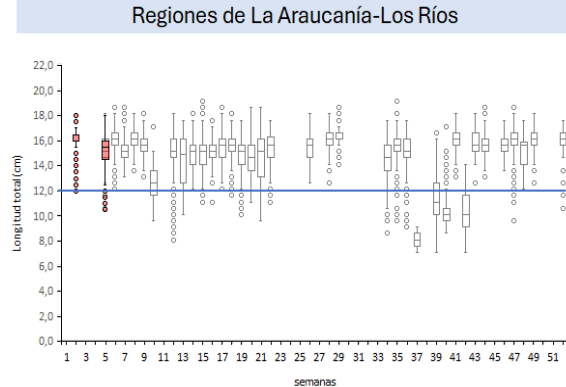
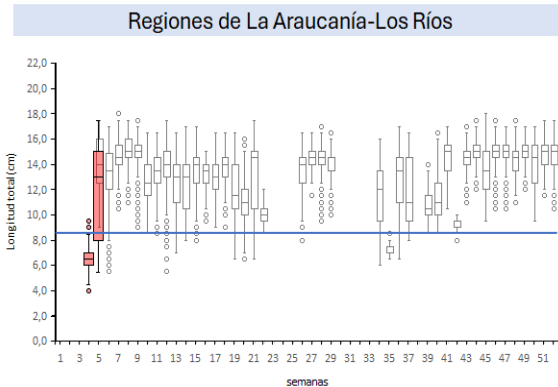
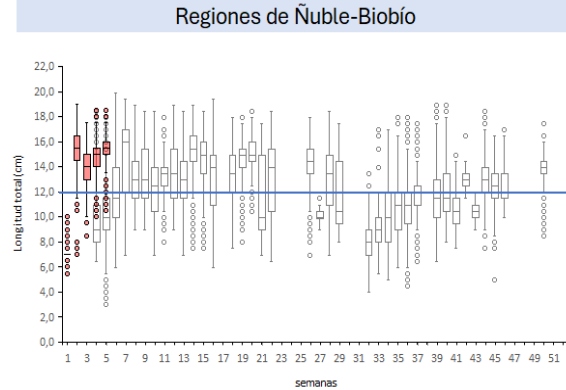
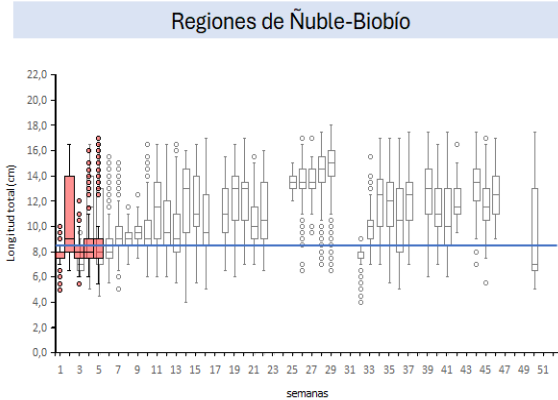
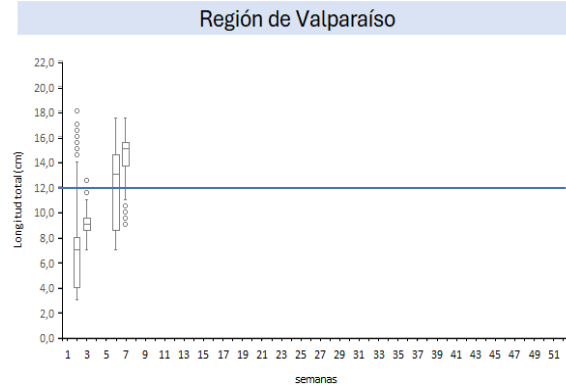
Boletín: semana 05 (27 de enero al 02 de febrero 2025)

### 6).- Evolución semanal (boxPlot) de la estructura de talla 2024-2025.

#### a) Sardina común



#### b) Anchoveta



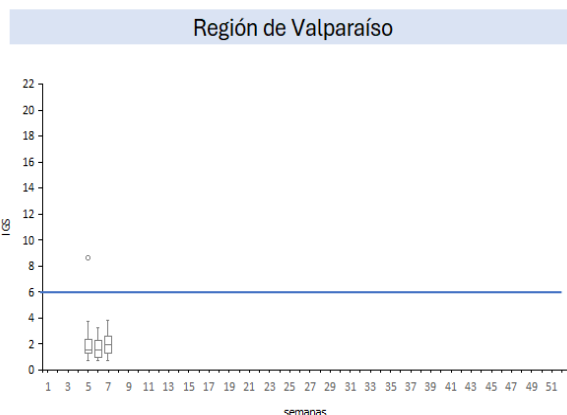
**Nota:** La línea horizontal azul corresponde al umbral correspondiente a la talla media de madurez de 12,0 cm LT en anchoveta y la talla de referencia 8,5 cm LT en sardina común (D. Ex N°05/2024)

## BOLETÍN TÉCNICO SEMANAL PESQUERÍA PELÁGICA CENTRO - SUR, 2025

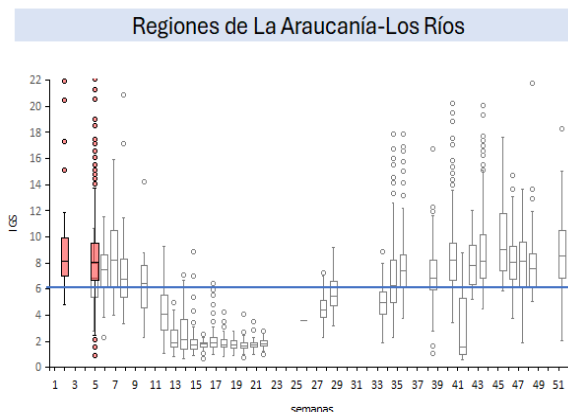
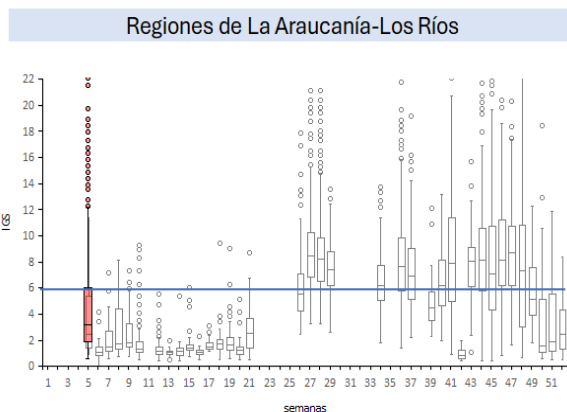
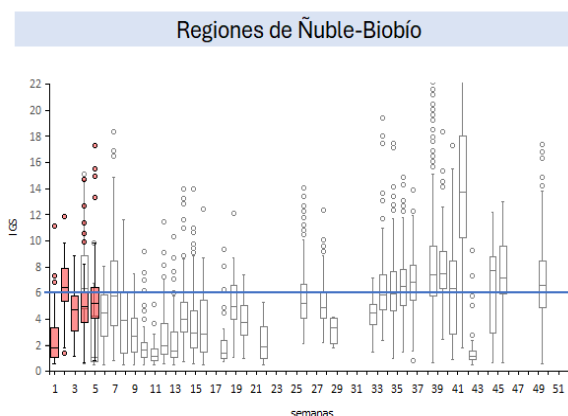
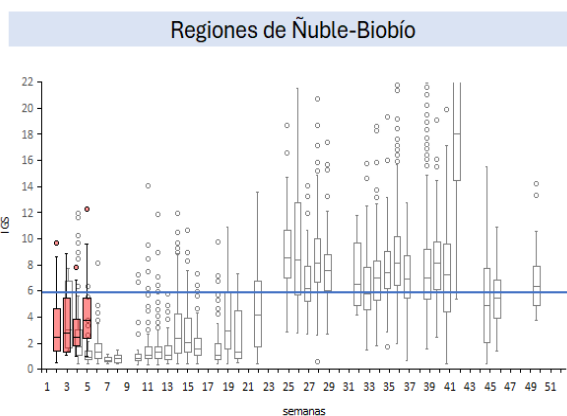
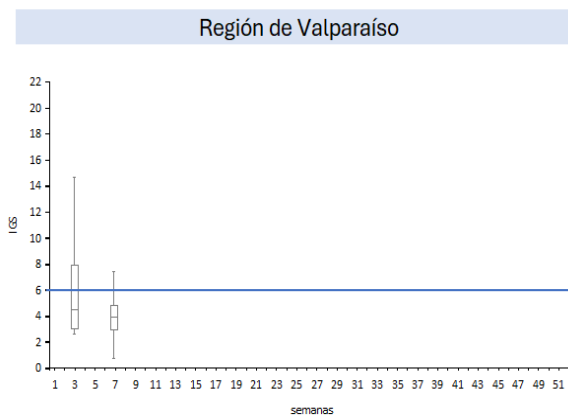
Boletín: semana 05 (27 de enero al 02 de febrero 2025)

### 7).- Evolución semanal (boxPlot) del índice gonadosomático 2024-2025.

#### a) Sardina común



#### b) Anchoveta



Nota: La línea horizontal azul corresponde al umbral de decisión de IGS mayor o igual a 6 (D.Ex N°530/2016)

## BOLETÍN TÉCNICO SEMANAL PESQUERÍA PELÁGICA CENTRO - SUR, 2025

Boletín: semana 05 (27 de enero al 02 de febrero 2025)

Serie de ATSM diarias y promedio de la semana en base a climatología MUR  
Valparaíso-Los Ríos y mar interior de Los Lagos-Aysén

Milena Pizarro Revello, Adrián Bustamante Maino  
Departamento de Oceanografía y Medio Ambiente (DOMA)

A escala regional, la Anomalía de Temperatura Superficial del Mar (ATSM) mensual de la región Niño 1+2 entre marzo de 2024 (+0,2°C) y enero de 2025 (-0,2°C) se mantuvo neutral (ATSM  $\pm 0,5^\circ\text{C}$ ). En este período primaron valores negativos con pulsos de ATSM de hasta  $-0,6^\circ\text{C}$  en mayo-junio y septiembre, sin conformar una condición fría. En tanto, en la región Niño 3.4 los promedios de ATSM mensuales se mantuvieron neutros ( $\pm 0,5^\circ\text{C}$ ) de mayo a noviembre de 2024, pasando a frío en diciembre con un promedio mensual de  $-0,6^\circ\text{C}$ , condición que se mantuvo en enero de 2025 ( $-0,7^\circ\text{C}$ ). En la segunda semana de enero se mantuvo la desconexión de la condición fría de la zona ecuatorial con la costa sudamericana vista en la primera semana de diciembre. En paralelo, en la tercera semana de diciembre un cuerpo de agua con ATSM negativas (centrado en los  $20^\circ\text{S}$  -  $90^\circ\text{O}$ ) incrementó su tamaño hacia el sur, alcanzando la costa en el extremo sur de Chile en la primera semana de enero de 2025, debilitándose completamente en la segunda semana de enero (Figura 2). En el boletín de la NOAA del mes de enero de 2025 se informó que finalmente en diciembre se consolidaron condiciones La Niña, que se espera persistan hasta febrero-abril con un 59% de probabilidad con intensidad débil (NOAA, 2025).

### En relación a la condición semanal de la costa chilena:

En la **zona centro-sur (figura 1)** durante la semana 5 se mantuvo la condición oceanográfica fría en la costa, con un valor de atsm promedio semanal de  $-0,9^\circ\text{C}$  en la subzona norte ( $-0,7^\circ\text{C}$  en la semana anterior) y  $-0,9^\circ\text{C}$  en la subzona sur ( $-0,8^\circ\text{C}$  en la semana anterior). el mapa de distribución de atsm de la semana 5 (**figura 1, panel derecho**) mostró una intensificación en las atsm negativas en la costa ( $-0,5^\circ\text{C}$  a  $-1,5^\circ\text{C}$ ) y un aumento en la cobertura de estas hacia el sector oceánico. en resumen, en la semana 5, la costa de la **zona centro-sur** tuvo una condición fría.

En la **zona sur (figura 2)** durante la semana 5 se mantuvo la condición oceanográfica neutra, con una atsm promedio semanal de  $+0,2^\circ\text{C}$  en la subzona norte ( $-0,3^\circ\text{C}$  en la semana anterior, con cambio de signo) y  $0^\circ\text{C}$  en la subzona sur ( $-0,2^\circ\text{C}$  en la semana anterior). el mapa de distribución de atsm (**figura 2, panel derecho**) mostró una disminución en la cobertura de atsm negativas ( $-0,5^\circ\text{C}$ ) y un aumento de atsm positivas ( $+0,5^\circ$  a  $+1^\circ\text{C}$ ) en el golfo de anud. en resumen, en la semana 5 la **zona sur** tuvo una condición neutra.

### Evolución en las últimas 20 semanas:

En la costa chilena ha predominado en general una condición neutra, con focos aislados positivos y negativos de baja magnitud. En cuanto a ATSM negativas, estas predominaron entre la semana 49 (2024) y la semana 1 (2025), abarcando desde la zona norte a la zona centro sur. En la zona sur, durante estas 20 semanas han predominado anomalías negativas de ATSM, pero configurando una condición fría sólo en las primeras semanas del período en análisis (semana 37 a 40). Por otra parte, en las últimas tres semanas, la costa ha mostrado un predominio de ATSM positivas, principalmente en la costa norte y centro norte, y de ATSM negativas en la zona centro sur y sur, sin establecer una condición cálida o fría.

Figura 1

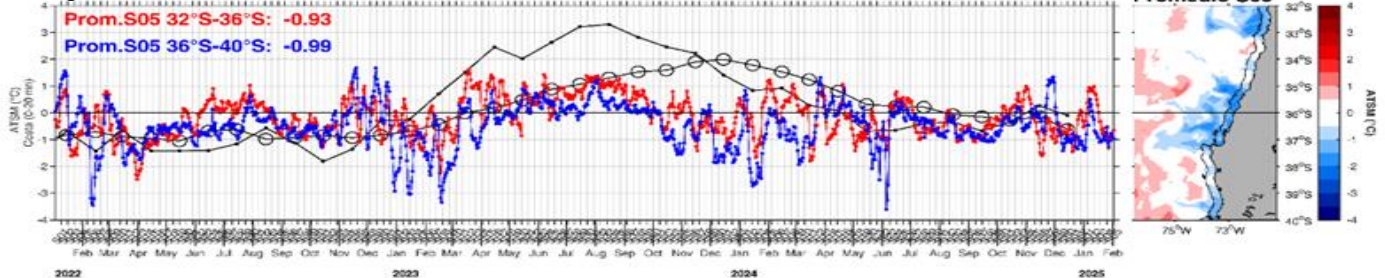
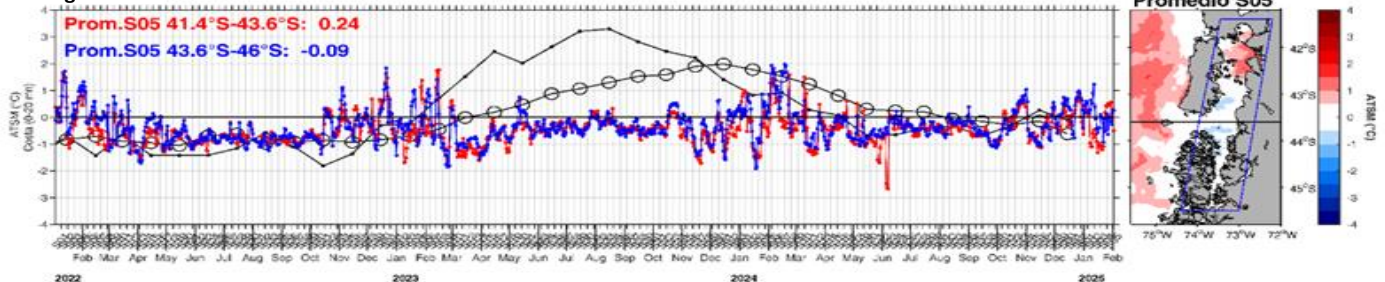


Figura 2



**Nota.** Paneles izquierdos: series de tiempo diarias del promedio de la ATSM registrada en las primeras 20 mn de distancia a la costa zona centro sur y sur. Cada zona fue dividida en una subzona norte (serie naranja) y subzona sur (serie verde), la serie negra corresponde al promedio mensual de ATSM de la región Niño 1+2 y la línea con círculos corresponde a ATSM de la región Niño 3.4. El panel derecho: distribución espacial de la ATSM promedio de la semana 5. Línea negra horizontal divide la zona en la subzona norte y sur. La línea negra punteada paralela a la costa indica las primeras 20 mn, área de donde se obtiene el valor de ATSM promedio diario y semanal en la zona centro sur y el área del recuadro azul para el mar interior. La información de ATSM fue extraída del producto MUR, calculadas en base a la climatología de TSM satelital del período 2002 – 2025, provenientes de la plataforma SAPO-Chile (IFOP).

NOAA. 2025. El Niño/Oscilación del sur (ENOS): discusión diagnóstica. 0 de enero de 2025.